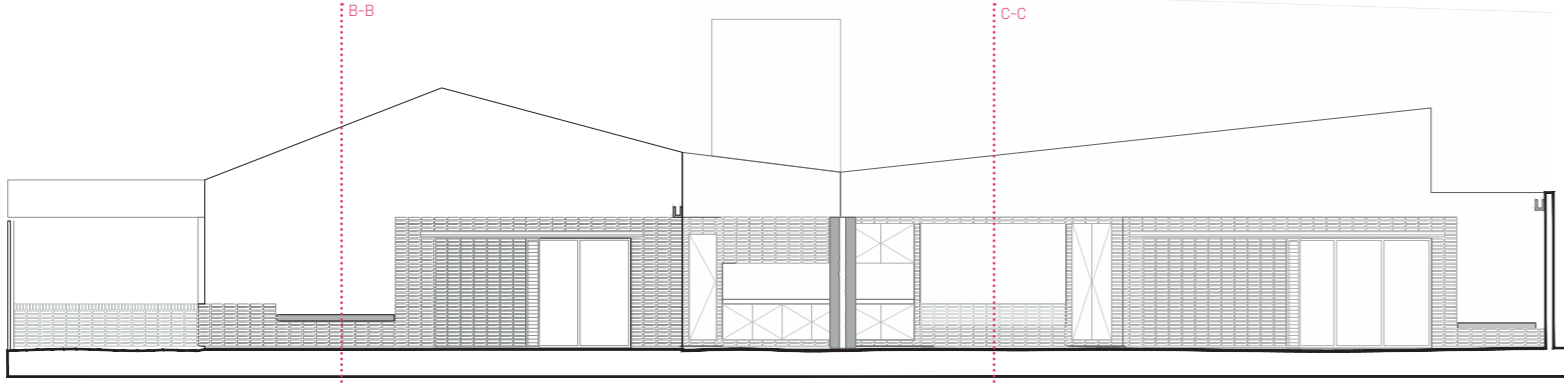
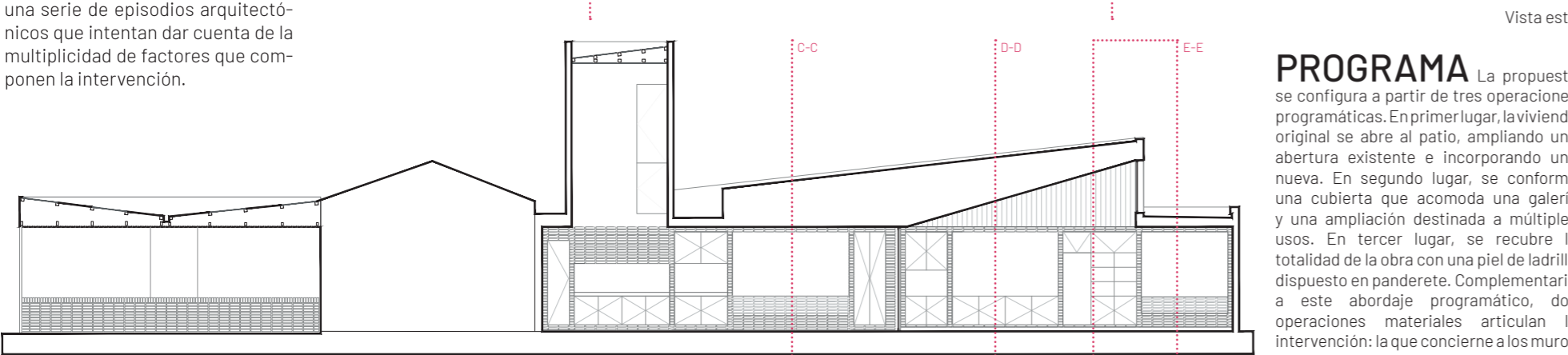


RECORTES DE UN RECUERDO

La presente obra comprende la reforma y ampliación de una casa de fin de semana. Para cumplir con los requisitos técnicos y programáticos del encargo se hizo uso de recursos que remiten a las casas familiares de los habitantes de esta residencia. Este panel presenta una serie de episodios arquitectónicos que intentan dar cuenta de la multiplicidad de factores que componen la intervención.



Vista este



Sección por galería

PROGRAMA

La propuesta se configura a partir de tres operaciones programáticas. En primer lugar, la vivienda original se abre al patio, ampliando una abertura existente e incorporando una nueva. En segundo lugar, se conforma una cubierta que acomoda una galería y una ampliación destinada a múltiples usos. En tercer lugar, se recubre la totalidad de la obra con una piel de ladrillo dispuesto en panderete. Complementario a este abordaje programático, dos operaciones materiales articulan la intervención: la que concierne a los muros y la que define la columna de la galería.

TÉCNICA

La primera operación, la de recubrir la obra a partir de una lógica casi textil. Integra los cuerpos que componen la vivienda, amalgamando lo preexistente y lo agregado. Al mismo tiempo, esta operación soluciona las carencias técnicas del interior de la vivienda original. En la composición material de este ropaje reverberan ecos de lo proliamente doméstico: tanto de la vivienda periferica en general como de las casas de la infancia de los clientes.



Corte de tronco

COLUMNA

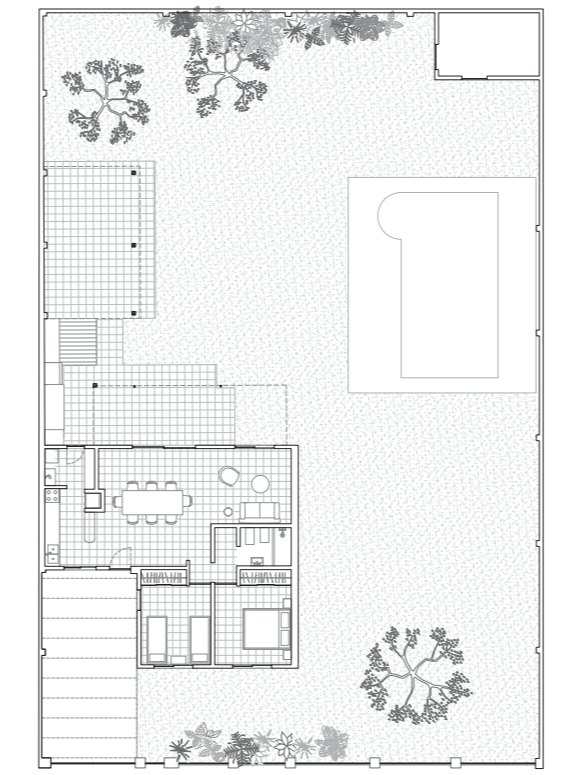
La operación que define la columna que sostiene la galería constituye una experimentación material y se encuadra en una reflexión disciplinar más amplia.

1. Uno de los temas recurrentes de nuestra historia es el deseo de dominar la materia y manipularla a nuestro antojo. Son incontables los esfuerzos por dominar la alquimia que va de la naturaleza virgen al recurso desafiado, la herramienta o el producto. Ahora, con lo artificial atravesando cada dimensión de nuestro día a día, asistimos a una suerte de regresión (una más de las tantas retráctas estratégicas). Resulta más seductor ceder el control nuevamente a la materia y a su comportamiento no del todo predecible. Quizás sea una forma de lavar los culpas. Quizás es solo una oportunidad para esquivar lo sobre-diseñado. O quizás tenga que ver con esa idea que reza que nuestro futuro ha de parecerse mucho más al pasado. De cualquier manera, en este contexto, nos atrajo la oportunidad de esquivar soluciones genéricas mediante el empleo de un material antes de ser industrializado. Para ello fue necesario entender sus lógicas y permitirle a funcionar a partir de un procedimiento casual. A partir de ello, la belleza de una forma impredecible y sorpresiva fue el regalo que ofrece toda experimentación.



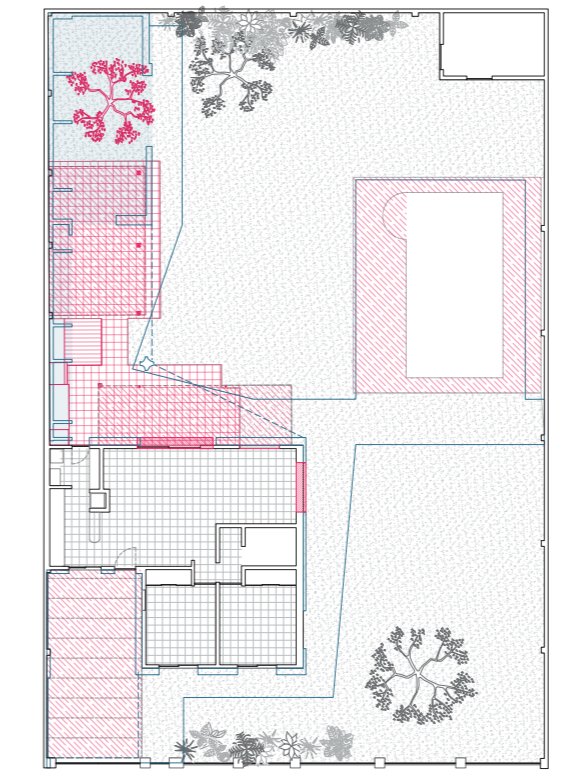
ORIGINAL

La distribución interior de la casa se mantuvo intacta. Por fuera, además de la galería y el espacio multiusos, se intervinieron la piletta y la cochera.

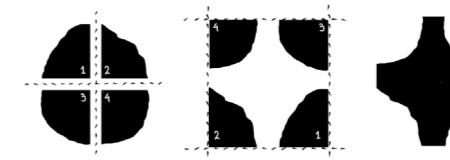


REFORMA

En rojo, los elementos retirados o demolidos. En azul, las intervenciones. En total, la ampliación comprende 104 m².



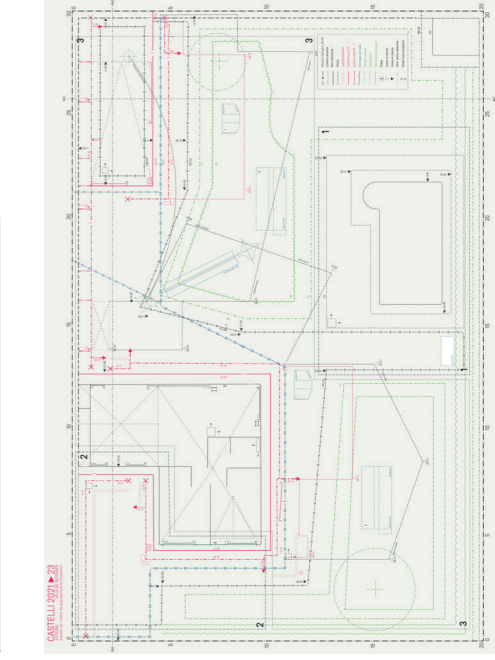
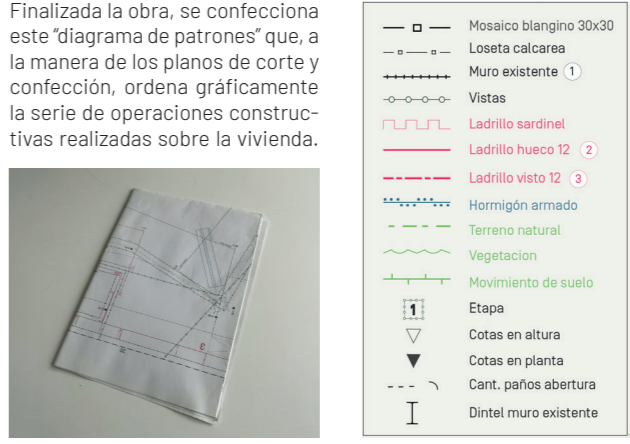
3. El resultado final es un elemento que cumple su función estructural pero reverbera con ecos de lo omniuso (el unheimlich freudiano, lo perverso que asoma en lo familiar). La irregular figura del árbol se recorta sobre lo que debiera ser solo un prisma inerte y cava su presencia como una esencia. Aquello que no está denuncia o señala lo que alguna vez estuvo. La columna de cain



2. La columna es resultado de un procedimiento. El origen es el deseo de incorporar a la reforma la memoria de aquello que se tuvo que remover en un principio - el árbol - para que ésta suceda. El caño (hacia adentro) y la raíz (corporeo o corpus) indica la acción de meter algo en el interior de otra cosa y hacer que juntos formen un cuerpo. La etimología sugiere entonces un procedimiento paramorco crítico que consiste en poner la racionalidad técnica al servicio de ese deseo. El corte del tronco en cuatro (operación cartesiana) representa esa razón, esa técnica. La voluntad de permitir que la resultante sea una pieza algo impredecible es la expresión pura de ese deseo, de ese dar cuerpo a la memoria.

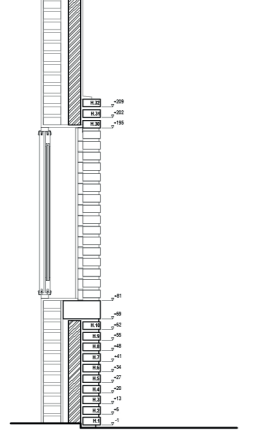
TEXTIL

El concebir los muros desde la lógica de lo textil nos sugirió expandir esta confluencia de prácticas tan aparentemente dispares como la arquitectura y el corte y confección. En ambos casos, los planos - en tanto diagramas - actúan como mapas, instrucciones para crear configuraciones materiales estables que extrajeran un orden no aparente desde el caos y que, a través de la forma, convirtieran la materia en sentido.



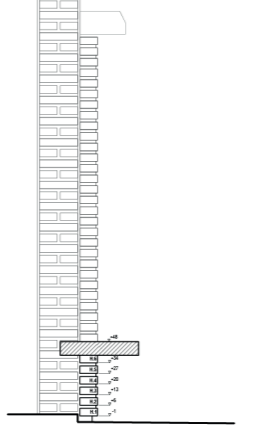
PIEL

Hacia el sur, la casa contaba solo con una hoja de ladrillo simple. La operación de revestir la casa original surge en parte como respuesta a esta condición.



BANCO

Hacia el este, además de recubrir lo que había sido una medianera y agregar una abertura, se incorporó un banco que mira al patio.



FUEGO

La materialidad del hogar preexistente de ladrillo visto, con su silenciosa resistencia en el tiempo, ofreció un origen para el discurso de la propuesta. Se volvió así el punto de partida de la ampliación, permitiendo que lo nuevo no se imponga sino que se teja como un eco de lo existente. El asador de la reforma, simple aunque imponente, y el hogar, corazón de la morada, son mucho más que simples elementos arquitectónicos. En su esencia, ambos representan la historia colectiva de nuestra cultura y sus rituales de encuentro.

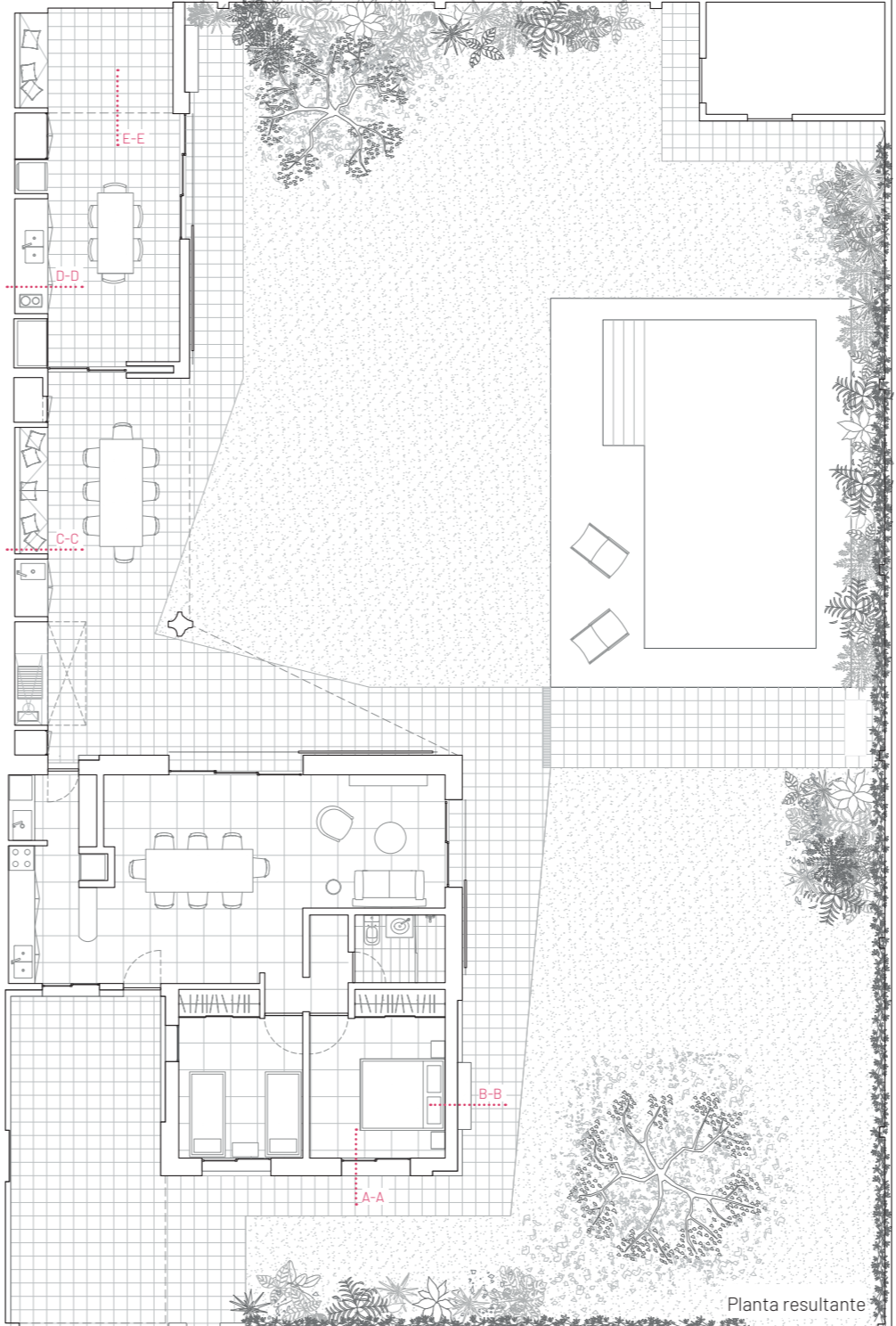
ESTRATEGIA

La tira que se ubica contra la medianera, sugerida en la distribución original de la casa, sale desde el interior de ésta y se prolonga para configurar una espaldada. Este elemento es la espina de la organización de la propuesta, sirviendo a todos los espacios. Su espesor permite la posibilidad de configurar distintos usos según el área a servir. El muro pasa entonces a ser banco, espacio de guardado, mesada de cocina, espacio de lavado, nicho para electrodomésticos, hueco para aire acondicionado, etc.



LADRILLO

Las terminaciones principales, el ladrillo visto dispuesto a soga y el revestido fino pintado de blanco, se reparten sobre la envolvente exterior de acuerdo a criterios técnicos y funcionales. El gesto inicial es duplicar la masa muraria para mejorar la aislación térmica. Luego, una serie de elementos alteran su homogeneidad: un banco, una abertura, una cubierta, un dintel; cada elemento interviene sobre la piel, y esta responde a sus requerimientos. La disposición final responde a lógicas que no resultan aparentes a primera vista, permitiendo que la configuración resultante trascienda lo funcional.



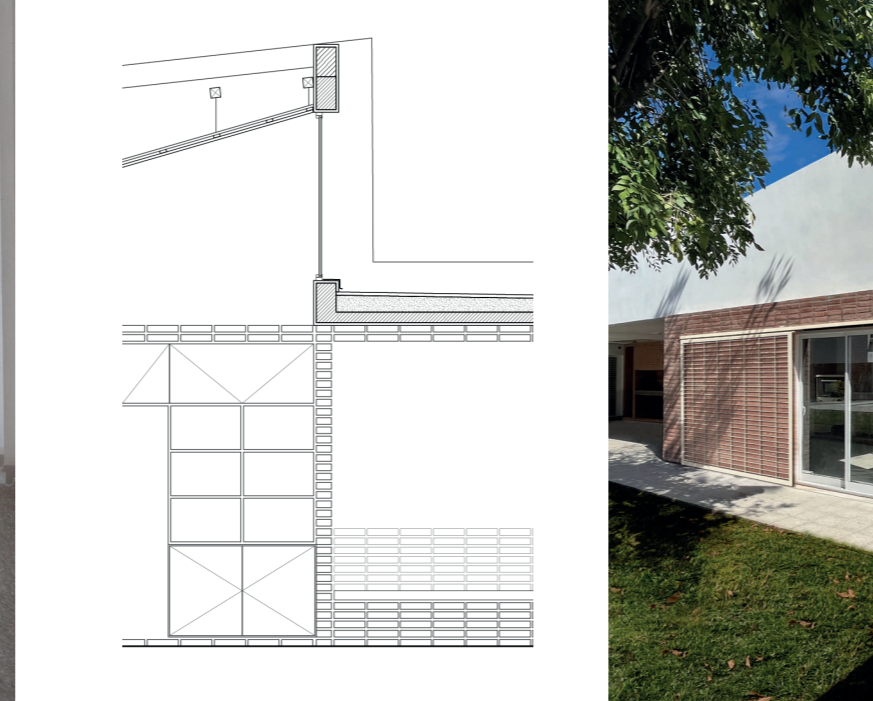
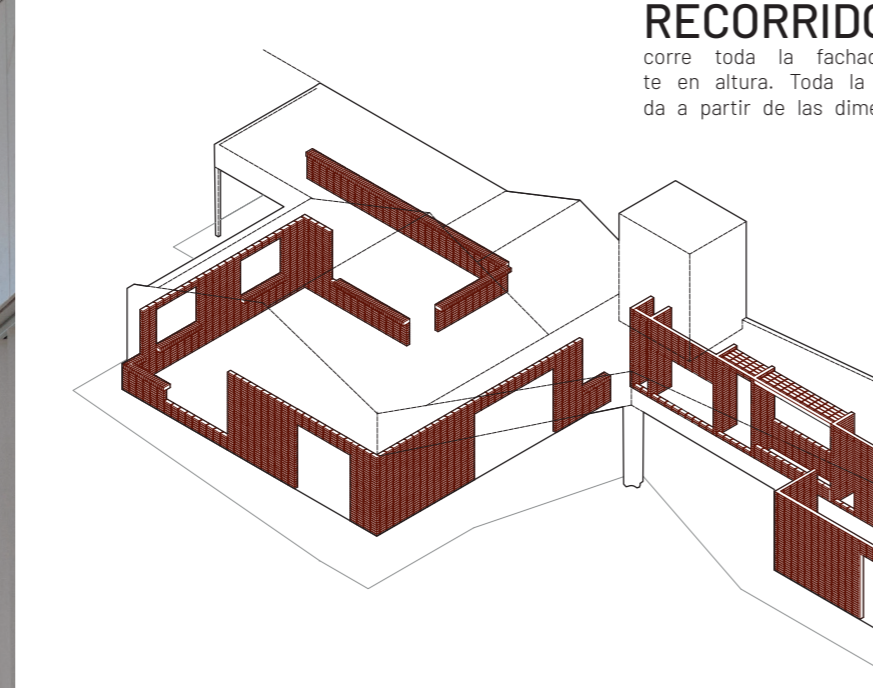
LLUVIA

Por un lado, la cubierta de hormigón que articula el tramo norte de la galería actúa como una gran canaleta que conduce el agua de lluvia. Por el otro, cada elemento que recibe o descarga agua es una celebración de su función, integrada al diseño general de la vivienda. Así, las tapas y rejillas son definidas por la cuadrícula de los mosaicos, y las gárgolas parecen apoyarse donde finalmente el revestimiento de ladrillo.



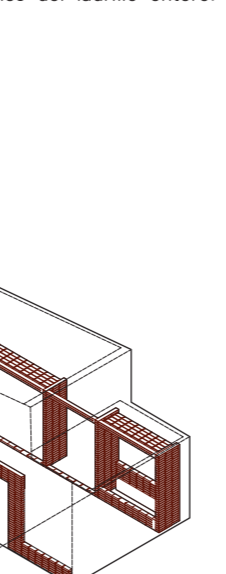
NUEVO

Aunque los habitantes creen contemplar algo nuevo, se encuentran en presencia de sus propios recuerdos. Asisten al eco de sus memorias, fragmentos del pasado reconfigurados en un collage de resoluciones técnicas y estéticas. La casa se sostiene en una juxtaposición de temporalidades, como si el tiempo mismo jugara a reordenar los vestigios de lo vivido para configurar un escenario. Finalmente no existe una línea clara que separe el presente del pasado, porque habitar esta casa es, en esencia, habitar un tiempo entrelazado.



RECORRIDO

La piel de ladrillo recorre toda la fachada, variando principalmente en altura. Toda la intervención está modulada a partir de las dimensiones del ladrillo entero.



Reforma y ampliación - Funes, Santa Fe (2023)

